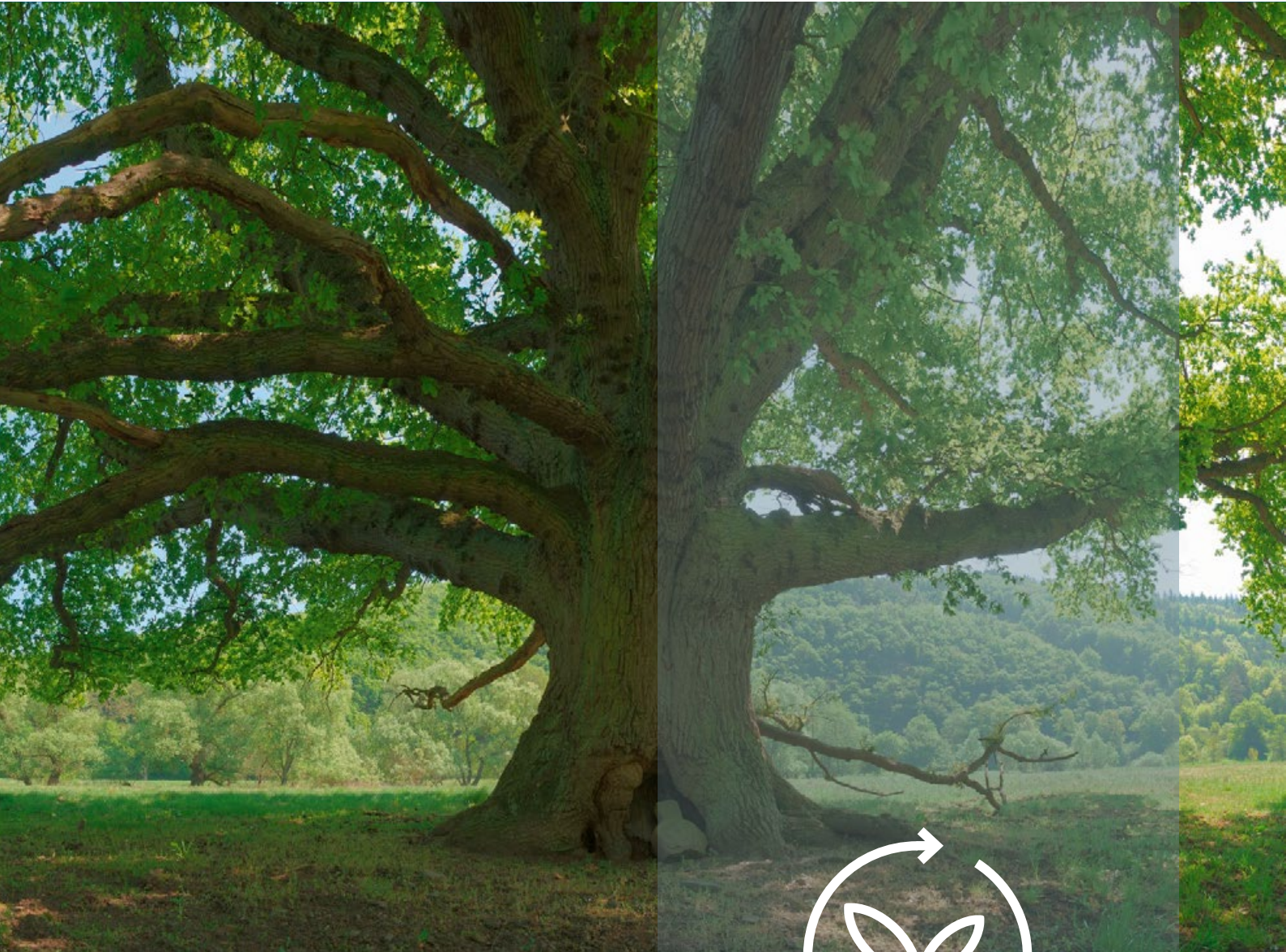


**Umwelterklärung
flow consulting gmbh**



Inhaltsverzeichnis

1.	Vorwort	3
2.	flow consulting: Wer wir sind	4
3.	Unser Bürostandort in Celle	7
4.	Einhaltung gesetzlicher Bestimmungen	8
5.	Kontext und interessierte Parteien	9
6.	Chancen und Risiken	10
7.	Umweltpolitik	11
8.	Umweltmanagementsystem	12
9.	Beschreibung der Umweltaspekte	13
10.	Umwelleistung	14
11.	Entwicklung der Kernindikatoren	17
12.	Umweltprogramm	20
13.	Gültigkeitserklärung	23
14.	Registrierungsurkunde	24



© Adobe Stock

1. Vorwort

Nachhaltigkeitsmanagement ist seit Gründung unseres Unternehmens ein Anliegen der Mitarbeiter:innen, der Geschäftsführung und der Gesellschafter:innen der flow consulting gmbh.

So reisen z. B. alle flow-Berater:innen in der Regel mit der Bahn zu ihren Aufträgen, wir beziehen zu 100% Öko-Strom, setzen Recycling-Papier für unsere Unterlagen ein und haben viele weitere Maßnahmen zum Umwelt- und Nachhaltigkeitsmanagement realisiert.

Die Nachhaltigkeitspolitik ist in unserer Strategie verankert und wird von der Geschäftsleitung vorangetrieben. Unser Umweltteam koordiniert alle Maßnahmen und betreut die Umsetzung der Ideen zur stetigen Verbesserung.

Im Rahmen unserer EFQM-Zertifizierung wurde das Kriterium „gesellschaftliche Verantwortung“ unseres unternehmerischen Handelns besonders berücksichtigt und ausführlich in unserem EFQM-Handbuch beschrieben. Ein Beispiel dafür sind unsere pro-bono-Aktivitäten, mit denen wir gemeinnützige Organisationen in ihrer gesellschaftlich wichtigen Arbeit unterstützen. Die Verleihung des „Ludwig-Erhard-Preises“ hat uns gezeigt, dass wir auf dem richtigen Weg sind, ökonomisch, ökologisch und sozial wertvolle Prozesse einzuführen und konsequent beizubehalten.

Silke Engel, Dieter Kannenberg und Frank Wippermann
Geschäftsführung
flow consulting gmbh



Silke Engel,
© Detthard Hilbig



Dieter Kannenberg
© Klaus Kohn



Frank Wippermann
© Klaus Kohn

2. flow consulting: Wer wir sind

Die flow consulting gmbh berät und begleitet Unternehmen in der Entwicklung ihrer Organisation und in Change-Prozessen. Darüber hinaus trainieren wir Kompetenzen für dynamische Führung und beste Zusammenarbeit.

Die Übersicht unserer Kernprodukte im Consulting



Change Management



Digitale Transformation



Strategieentwicklung



Executive Coaching



Workshop Moderation



Specials

Die Übersicht unserer Kernprodukte in der Academy



Change Kompetenzen ausbauen



Führungskräfte trainieren



Change Agents Ausbildung



Mitarbeiter & Teams entwickeln



E-Learning Change Management



E-Learning Dynamic Leadership

Als ein erfahrenes Team von derzeit 10 Berater:innen plus drei Mitarbeiter:innen im Back-Office sind wir seit 30 Jahren erfolgreich am Markt aktiv. Die Summe der Arbeitszeiten beträgt aktuell 9,75 Vollzeitäquivalente (FTE). Wir unterstützen Kund:innen aus Industrie, Dienstleistung, Handel und öffentlichem Dienst. Dabei liegt unser Fokus auf der Umsetzung und langfristigen Wirksamkeit der Maßnahmen. Im Austausch mit Hochschulen und erfahrenen Praktiker:innen entwickeln wir in unserer Forschungsgruppe iterative Konzepte und Werkzeuge – damit unsere Kund:innen sich mit uns auf dynamische und vielfältige Verläufe bei Leadership und Change einstellen können. Denn das gleichzeitige Gestalten von Flexibilität und Struktur ist nicht nur Herausforderung, sondern auch ein erfolgversprechender Weg.



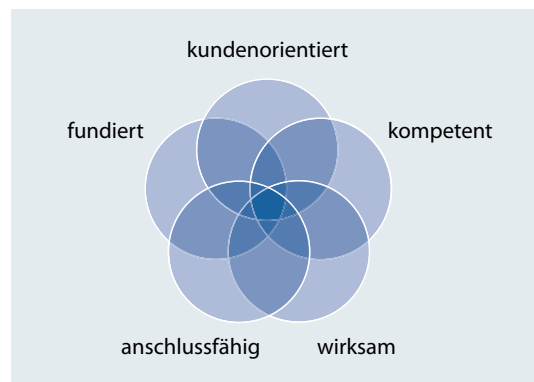
Die flow consulting gmbh ist Mitglied in der Gesellschaft für Organisation e.V. (gfo) und im European Mentoring & Coaching Council (EMCC). Wir sind damit dem Ethik-Kodex des EMCC verpflichtet. 2013 erwarben wir das Zertifikat „Recognised for Excellence 5 Stars“ nach dem Qualitätsmanagement der EFQM. Das Qualitätsmanagement EFQM behalten wir seitdem auch ohne externe Zertifizierung bei.

Unser Selbstverständnis in der Arbeit mit unseren Kund:innen zeigt unser Profil.

Das flow-Profil

Merkmal	Beschreibung
kundenorientiert	auf die Kundenanforderungen passgenau zugeschnittene Konzepte und Lösungsansätze
anschlussfähig	die Integration strategischer Effektivität, betriebswirtschaftlicher Effizienz und kultureller Akzeptanz
wirksam	eine auf die Maßnahmenimplementierung ausgerichtete Prozesssteuerung
kompetent	praktische Felderfahrungen der Beraterinnen und Berater in relevanten Branchen, die mit theoretisch-konzeptionellen State-of-the-art-Kenntnissen zur Erfüllung der Kundenanforderungen verknüpft werden
fundiert	eigens entwickelte Modelle der Führung, des Veränderungsmanagements und der Beratung sowie dazu passende Tools

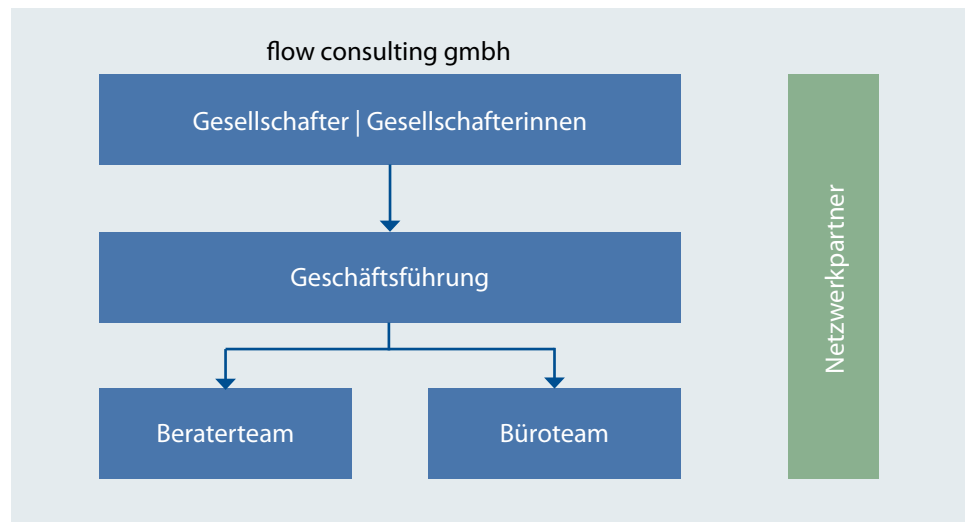
Wir arbeiten in einer schlanken, flexiblen Struktur. Die Geschäftsführer:innen (drei Personen) und einige der Mitarbeiter:innen sind gleichzeitig Gesellschafter:innen (sechs Personen). Die Aufgaben Operative, Produktentwicklung, Marketing, Projektleitungen, Forschungsaktivitäten u.a. werden rollierend vergeben. Unser Beraterteam besteht aus zur Zeit sieben Personen plus drei Geschäftsführer:innen. Feste Zuständigkeiten sind im Innendienst (IT-Support, Rechnungswesen, Kundenservice, Backup = drei Personen) definiert. Für unsere Kund:innen ordnen wir für jedes Beratungsprojekt feste Ansprechpartner:innen zu. Für Spezialaufgaben arbeiten wir zusätzlich mit freien Netzwerkpartner:innen. So kombinieren wir die notwendige Flexibilität mit gesicherter Stabilität. Entscheidend sind die beschriebenen und gelebten Prozesse. Diese werden regelmäßig einer Selbstbewertung nach den Kriterien des EFQM überprüft.



Prozessarchitektur flow consulting

Bereich		
Managementprozesse	(1) Strategie (2) Führung (3) Qualitätsmanagement (4) Unternehmensentwicklung	
Geschäftsprozesse	(5) Akquise (6) Innovationsprozess (7) Planungsprozess (8) Konzeptentwicklung (9) Maßnahmendurchführung (10) Nachbereitung	(17) KeyAccount Management
Unterstützungsprozesse	(11) Buchführung / Rechnungswesen (12) Controlling (13) Einkauf / Sekretariat / Back Office (14) Forschung (15) Marketing / Öffentlichkeitsarbeit (16) Personalwesen / -entwicklung / Partnerbetreuung	

Organigramm flow consulting

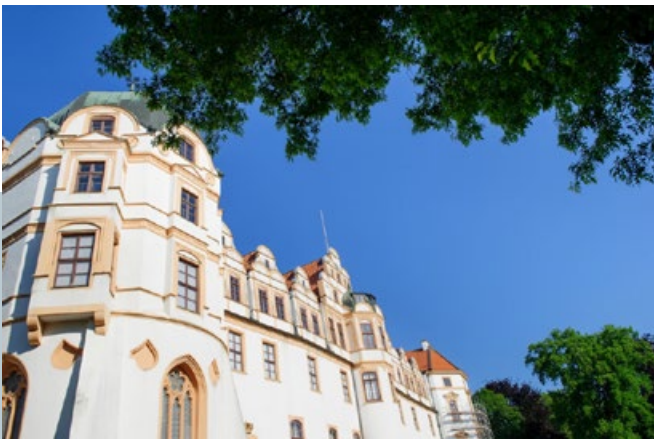


3. Unser Bürostandort in Celle

Unsere Unternehmenszentrale (flow office) liegt in Celle in Niedersachsen. Das flow-office ist in einem freistehenden Wohn- und Bürogebäude untergebracht. Es besteht aus vier Büroräumen, einem Konferenzraum, einer Empfangsfläche sowie Lager-räumen und Nebenflächen mit insgesamt 181 m². Das Bürogebäude übertrifft die aktuell gültigen Dämmnormen und bietet viel Tageslicht. Die Räume bieten ein kommunikatives, transparentes, agiles und kreatives Arbeitsumfeld. Das Gebäude liegt in einem ruhigen Wohngebiet. Kein störendes Gewerbe wirkt auf das Gebäude bzw. die Mitarbeiter:innen ein, genauso wie diese nicht störend auf die Umwelt und Nachbarschaft einwirken.

Das flow office wird vom Back-Office-Team, der Geschäftsführung und einigen Berater:innen genutzt. Zur Zeit sind dies fünf Personen, die einschichtig und von montags bis freitags im Büro tätig sind. Alle anderen arbeiten in ihren Home-Offices an unterschiedlichen Orten in Deutschland oder direkt bei unseren Kund:innen im In- und Ausland.

Neben der Verwaltung und der eigenen IT wird das Bürogebäude für interne Besprechungen und Fortbildungen für das flow-Team sowie für Seminare, Beratungen und Coachings für Kund:innen genutzt.



4. Einhaltung gesetzlicher Bestimmungen

Die für unser Unternehmen geltenden gesetzlichen und behördlichen Anforderungen werden im Rahmen unseres Qualitätsmanagements (Selbstbewertung nach EFQM) einmal im Jahr ermittelt, aktualisiert, auf ihre Relevanz hin überprüft und in einer Übersicht geführt (Rechtskataster). Insbesondere ist für die flow consulting gmbh die Abfallsatzung der Stadt Celle relevant. Die Umsetzung erfolgt durch die Getrennsammlung der anfallenden relevanten Abfallströme und die entsprechende fachgerechte Entsorgung. Als Mieterin der Büroräume betreibt die flow consulting gmbh keinerlei umweltrelevanten Anlagen.

Verantwortlich für die Überprüfung und Einhaltung der Bestimmungen ist die Geschäftsführung in Zusammenarbeit mit den jeweils verantwortlichen Mitarbeiter:innen.

Die relevanten Inhalte werden den betroffenen Mitarbeiter:innen zugänglich gemacht und durch diese umgesetzt.

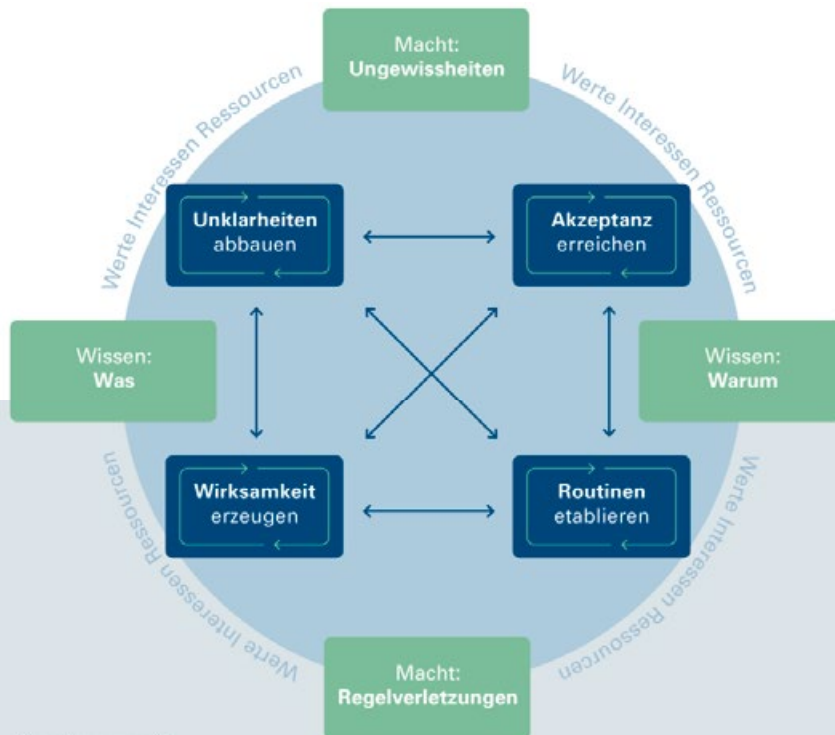


© Klaus Kohn

5. Kontext und interessierte Parteien

Als Beratungsunternehmen leben wir von dem verantwortlichen und professionellen Umgang im Rahmen unserer Aufträge und Beziehungen zu allen Stakeholder:innen. Dazu gehört, dass wir auch alle Auswirkungen unserer Aktivitäten auf die Umwelt prüfen und kontinuierlich eine Verbesserung vornehmen. Wir stellen in den letzten Jahren ein steigendes Umweltbewusstsein in unserem Umfeld fest. Zunehmende Anforderungen unserer Kund:innen an das Thema zeigen, dass unser Weg, ein umfängliches Nachhaltigkeitsmanagement zu etablieren, der richtige ist. Priorisierung von Bahnreisen, Einführung von Home-Office-Arbeit (bereits vor den Corona-Jahren), Nutzung energieeffizienter Hardware und Durchführung von pro-bono-Aktivitäten sind lediglich vier von vielen Themen, die wir bereits frühzeitig etabliert haben.

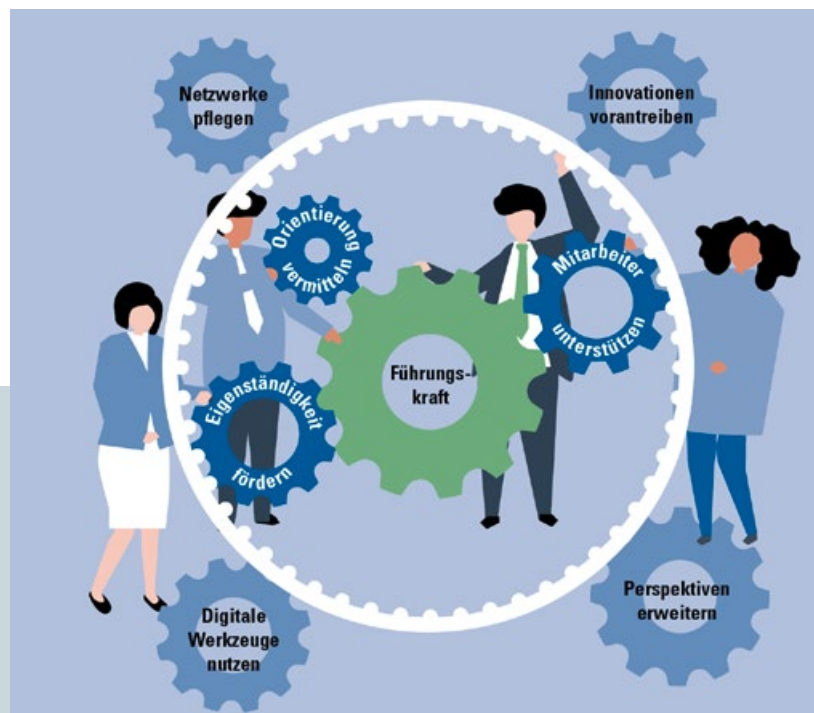
Die Einführung des EFQM-Qualitätsmanagements hat zu einem kontinuierlichen und systematischen Verbesserungsprozess über alle Bereiche geführt. Mit der Einführung eines Umweltmanagementsystems haben wir nun unser Prozessmanagement mit dem nächsten wichtigen Aspekt ergänzt.



flow turn map®
© flow consulting gmbh

6. Chancen und Risiken

Mit unseren Arbeits- und Planungsprozessen im Umweltmanagement stellen wir sicher, dass unsere umweltrelevanten Sachverhalte analysiert und regelmäßig aktualisiert sowie notwendige Maßnahmen und Aktivitäten daraus abgeleitet werden. Die Erweiterung unseres Produktportfolios mit der Beratung zum Themenfeld Nachhaltigkeitsmanagement (Sustainability) eröffnet Chancen, Impulse zum Umweltmanagement an unsere Kund:innen weiterzugeben. Die Risiken, die durch die vermehrten Reisetätigkeiten entstehen, minimieren wir durch eine Priorisierung von Reisen mit der Bahn. Die notwendige Papiernutzung im Rahmen von Seminaren und in der Buchführung minimieren wir durch verstärkte Einführung von digitalen Prozessen. Darüber hinaus nutzen wir Recycling-Papier.



7. Umweltpolitik

Unsere Umweltpolitik ist in unserem Leitbild für Nachhaltigkeit verankert. Wir als flow consulting gmbh bemessen den drei Aspekten der Nachhaltigkeit – ökologisch-ökonomisch-sozial – einen hohen Stellenwert zu.

Nachhaltigkeitspolitik

Wir als flow consulting gmbh bemessen den drei Aspekten der Nachhaltigkeit – ökologisch-ökonomisch-sozial – einen hohen Stellenwert zu.

- 1. Verantwortung für Nachhaltigkeit**

Wir übernehmen Verantwortung für ein nachhaltiges Handeln:

 - ökologisch im Sinne einer lebendigen Umwelt;
 - ökonomisch im Sinne einer funktionierenden Wirtschaft;
 - sozial im Sinne einer menschlichen (Arbeits-)Gesellschaft.

Für das Handeln von flow consulting bedeutet das:

 - Wir minimieren unseren ökologischen Fußabdruck.
 - Wir sichern den ökonomischen Fortbestand des Unternehmens.
 - Wir erhöhen unsere Arbeitsfähigkeit („work ability“).
- 2. Ressourcen und Umweltschutz**

Wir verpflichten uns dem Schutz der Umwelt. Durch zweckmäßigen Einsatz von Ressourcen verringern wir die Belastung von Umwelt und Klima. Wir achten bei der Beschaffung auf umwelt- und sozialverträgliche Produkte sowie auf deren ressourcenschonenden Einsatz. In unserem Leistungsportfolio setzen wir den Fokus auf Dienstleistungen, Produkte und Materialien, die umweltverträglich sind.
- 3. Ökonomische Verlässlichkeit**

Hauptzweck des ökonomischen Handelns von flow consulting ist der Fortbestand des Unternehmens. In unseren wirtschaftlichen Aktivitäten treten wir als verlässlicher Partner auf. Wir halten Verpflichtungen sowie Zusagen ein und unterlassen Schritte, die spekulativ sind und/oder zu Lasten anderer gehen. Diese Verlässlichkeit erstreckt sich auf alle – von den Anteilseignern über unsere Kunden und Wettbewerber bis hin zu öffentlichen Einrichtungen.
- 4. Das ‚gemeinsam‘ stärken – beim Kunden, im Team, mit Partnern**

Bei und mit unseren Beratungen und Trainings stärken wir das partnerschaftliche Umsetzen von Maßnahmen beim Kunden. Wir pflegen hier – wie auch im Team und gegenüber Partnern – einen intensiven Austausch, fördern die Eigenständigkeit und den Dialog, das kontinuierliche gemeinsame Lernen und einen wertschätzenden Umgang untereinander. Die gemeinsam im flow-Team entwickelten Grundsätze für Zusammenarbeit und Führung sind uns dafür Leitlinie.
- 5. Kontinuierliche Verbesserung der Nachhaltigkeit**

Wir verpflichten uns zur kontinuierlichen Verbesserung unserer Nachhaltigkeitsaktivitäten, Umweltleistungen und unseres Umweltmanagementsystems unter Einhaltung aller für uns geltenden rechtlichen Anforderungen. Daher prüfen wir diejenigen Aspekte unserer Tätigkeiten, Produkte und Dienstleistungen regelmäßig, die negative ökologische, ökonomische und/oder soziale Auswirkungen haben oder haben können und verbessern diese schrittweise. Um die Wirksamkeit, Umsetzbarkeit und Verankerung der Nachhaltigkeitspolitik im Unternehmen zu erhöhen, steuern wir diese Verbesserungen mit dem bei flow bestehenden Total Quality Managementsystem (TQM) der European Foundation for Quality Management (EFQM).

Celle, den 01.09.2022
Dieter Kannenberg, Geschäftsführung

flow consulting gmbh
Spöckenstraße 39
D-29221 Celle
Fax +49 (0)5141 740074
Fax +49 (0)5141 740078
mailto:info@flow.de

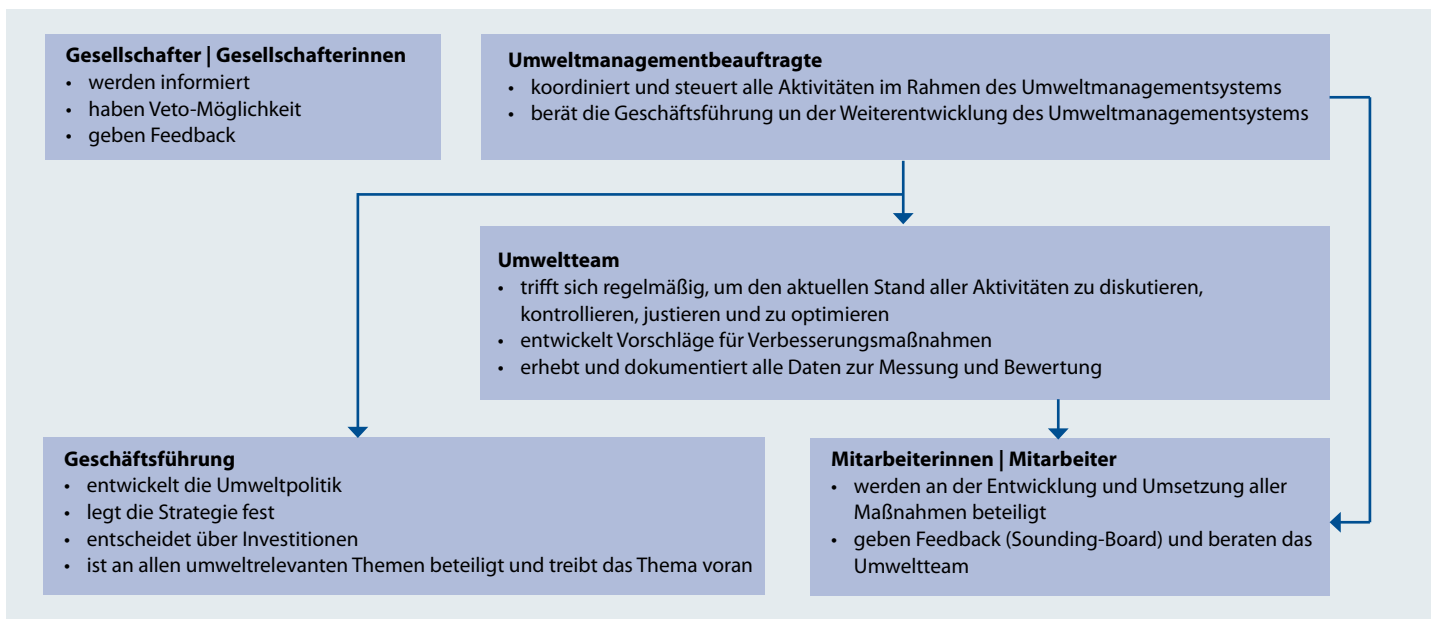
8. Umweltmanagementsystem

Das Umweltmanagementsystem der flow consulting gmbh wurde im Jahr 2022 aufgebaut und 2023 erfolgreich nach EMAS zertifiziert. Wir haben das System in unser Qualitätsmanagement-System (EFQM) integriert. Somit sind Verantwortlichkeiten und Prozesse definiert und in unserer Organisationsstruktur verankert. Kernziel ist die stetige Verringerung negativer Auswirkungen der Organisation auf Mensch und Umwelt. Dies gelingt durch kontinuierliches Management der direkten und indirekten Umwelteinflüsse durch Betrieb und Wirtschaften der Organisation und durch die Entwicklung, Umsetzung und Überwachung entsprechender Verbesserungsmaßnahmen.

Die Umweltmanagementbeauftragte und das Umweltteam sorgen für die stetige Weiterentwicklung des Umweltmanagementsystems. Halbjährlich sowie bedarfsorientiert finden Sitzungen des Teams statt, um die Verbrauchsdaten der Organisation zu beobachten, den Umsetzungsstand der Maßnahmen zu überprüfen, nachzusteuern sowie gegebenenfalls weitere Maßnahmen aufzusetzen. Die Umweltmanagementbeauftragte koordiniert das Team und dokumentiert die Prozesse. Im Austausch mit der Geschäftsführung werden die relevanten Themen und Interessen der beteiligten Parteien diskutiert und berücksichtigt.

Das Umweltteam befasst sich kontinuierlich mit der Umsetzung und Weiterentwicklung von umweltrelevanten Zielen und Aufgaben des Unternehmens und unterstützt beim internen Informationsfluss. Über den Austausch in unseren Quartalsmeetings mit dem Kernteam (Sounding-Board) werden die Mitarbeiter:innen an den Inhalten und Entscheidungsprozessen beteiligt. Die Dokumentation geschieht über die firmeninterne Cloud. Die Geschäftsführung beschäftigt sich in ihren regelmäßigen Besprechungen mit der Überprüfung der eingeführten Maßnahmen und trifft die notwendigen Entscheidungen zur Fortführung und Anpassung der Maßnahmen und bedarfsorientierten Justierung des Umweltmanagementsystems.

Aufbau des Umweltmanagementsystems



9. Beschreibung der Umweltaspekte

Die direkten Umweltaspekte, die im Rahmen unseres Geschäfts eine hohe Umweltrelevanz haben, sind zum einen die hohe Reisetätigkeit und zum anderen das eingesetzte Papiermaterial. Unsere Dienstleistungen finden in der Regel in Hotels oder vor Ort bei unseren Kund:innen statt. In Seminaren und Workshops wird mit Papier (Flip-Charts, Moderationsmaterial, Seminarunterlagen) gearbeitet, um Diskussionsprozesse zu visualisieren. Ergänzend wird Papier im Büro eingesetzt (z. B. für das Rechnungswesen und die Buchführung).

Heizenergie wird für die Räumlichkeiten im flow-office benötigt; Strom für Beleuchtung, für unsere Server und für die digitale Arbeit an den Laptops des Büro- und Beraterteams inkl. der Nutzung der digitalen Tools, Plattformen und Konferenzsysteme. Der Flächenverbrauch ergibt sich durch die Nutzung des Büros am Standort in Celle. Wasser und Abfall haben in unserer geschäftlichen Tätigkeit lediglich eine geringe Relevanz für den Umweltverbrauch.

Bei den indirekten Aspekten ist unser Produkt „Beratung im Nachhaltigkeitsmanagement“ relevant, da wir dadurch andere Unternehmen in ihrem Nachhaltigkeitsmanagement unterstützen können. Dazu ist die Auswahl unserer Lieferant:innen zu beachten, z. B. für den Einkauf von Papier und IT-Hardware. Bei unserem Finanzmanagement und bei den Schulungen für unsere Mitarbeiter:innen berücksichtigen wir ebenfalls das Thema Nachhaltigkeit.

Die direkten und indirekten Umweltaspekte haben wir in der folgenden Matrix bewertet. Diese Bewertung hilft uns, die relevanten und wirkungsvollsten Maßnahmen zu eruieren und umzusetzen.

Relevanz für die Umwelt		hoch	mittel	gering
		3	6	9
hoch				Verkehr / Mobilität / Transporte / Material
	2	4	6	
mittel	Heizenergie Flächenverbrauch / biologische Vielfalt	Strom Emissionen		
	Produktportfolio	Lieferanten		
gering	1	2	3	
	Wasser / Abwasser	Abfall	Schulungen Mitarbeitende Verwaltung / Planung / Strategie	
	Finanzen			
		schwer	mittel	leicht
Beeinflussbarkeit durch uns				

direkter Umweltaspekt
 indirekter Umweltaspekt

10. Umweltleistung

Maßnahmen zu den direkten Umweltaspekten

Verkehr / Mobilität / Transporte

Unsere Berater:innen haben eine Bahncard 50 oder 100. Wir fahren in der Regel mit der Bahn zu unseren Einsätzen. PKW- und Flugreisen finden nur in Ausnahmefällen statt. Der vorhandene Dienstwagen ist auf ein E-Fahrzeug umgestellt.

Heizenergie

Die Einführung von digitalen, per App steuerbaren Thermostaten hat die Steuerung der Heizung nicht nur komfortabler gestaltet. Es konnte dadurch die Heizenergie effizienter eingesetzt werden.

Strom

Die Arbeit in einem dezentral aufgestellten Beraterteam ist ohne den Einsatz der digitalen Technik nicht möglich. Die Stromverbräuche entstehen vor allem durch unsere Server, die Nutzung von digitalen Plattformen und der Laptops. Die Beleuchtung in den Büroräumen haben wir weitestgehend auf LED umgestellt, wir beziehen Strom zu 100% aus erneuerbaren Quellen (Naturstrom). Unser Cloud-Anbieter betreibt sein Rechenzentrum ebenfalls zu 100% mit Öko-Strom.

Wasser

Im Rahmen unseres Geschäftsmodells entsteht nur minimal Wasserverbrauch.

Material

Unser Rechnungswesen haben wir zu 100% digitalisiert. Das hat zu einer Papierersparnis von ca. 30 kg pro Jahr geführt. In unseren Seminaren und Workshops nutzen wir neben der digitalen Präsentation Papiere für die analoge Moderation (Flip-Charts, Pinnwände, Post-it usw.). Alle Papiere werden auf Recycling-Papier umgestellt.

Abfallaufkommen

Im Rahmen unserer Arbeit haben wir es fast ausschließlich mit Papier-Abfällen zu tun. Es gibt eine gut strukturierte Mülltrennung im Büro. Unsere IT-Hardware wird langfristig genutzt, so dass nur wenig Elektronik-Müll anfällt. Ausgediente Hardware wird in der Regel sozialen Organisationen für eine Zweitnutzung kostenfrei zur Verfügung gestellt. Gefährliche Abfälle haben wir nicht. Batterien und ähnliches werden gesammelt und einer fachgerechten Entsorgung und Verwertung zugeführt.

Flächenverbrauch, biologische Vielfalt

Der gesamte Flächenverbrauch setzt sich zusammen aus Bürofläche plus Parkplatz und Zuwegungen plus Mitbenutzung der am Standort vorhandenen naturnahen Fläche, sprich Garten. Der zugeordnete Anteil der flow consulting zur versiegelten Fläche beträgt 181 qm; zur naturnahen Fläche 372 qm. Abseits des Standorts sind keine weiteren Flächen vorhanden.

Im Gespräch mit unserem Vermieter sind wir im Dialog, um die naturnahen Flächen am Bürostandort in Celle ökologisch aufzuwerten.

Emissionen

In unseren Erhebungen konzentrieren wir uns auf folgende Emissionen: CO₂. Andere Emissionen werden durch unsere Tätigkeiten nicht oder nur in vernachlässigbarem Maße ausgestoßen.

Die Emissionen fassen wir zusammen in einem CO₂-Äquivalent. Durch die vorwiegende Nutzung der Bahn (die Fernreisen werden von der Bahn klimaneutral realisiert) können wir unsere größten potenziellen Emissionen gering halten. Die noch anfallenden CO₂-Emissionen kompensieren wir durch den Erwerb von Kompensationszertifikaten, z.B. von atmosfair. Der dadurch entstehende Ausgleich ist größer als die CO₂-Emissionen (Negativ-Emission in 2023: 18.437 kg CO₂-Äquivalent)

Maßnahmen zu den indirekten Aspekten

Lieferant:innen

Unsere Beschaffungsordnung wurde 2023 durch verstärkte Aufnahme von Nachhaltigkeitskriterien ergänzt. Langlebigkeit, Energie-Effizienz und biologisch hergestellte Lebensmittel sind wesentliche Einkaufskriterien.

Produktportfolio

Im Jahr 2022 haben wir unser Beratungsangebot mit dem Thema Sustainability ausgeweitet. Wir bieten Seminare und Beratungen zum Nachhaltigkeitsmanagement an. Dieses Beratungsfeld bauen wir Schritt für Schritt weiter aus. Damit unterstützen wir Unternehmen dabei, ihr eigenes Nachhaltigkeitsmanagement systematisch auszubauen und zu verbessern.

Schulungen Mitarbeiter:innen

Als know-how-basiertes Unternehmen gehört die eigene Weiterbildung zu unserem Standard. Verpflichtend sind 10 Tage Weiterbildung pro Kalenderjahr pro Berater:in vorgesehen. Die Schulungsthemen werden in Abhängigkeit von unserer Strategie und dem individuellen Wissensstand der Berater:innen definiert. Das Thema Umweltmanagement integrieren wir in diese Prozesse.

Finanzen

Bei der Anlage unserer finanziellen Rücklagen berücksichtigen wir Nachhaltigkeitskriterien.

Verwaltung / Planung / Strategie

Unser Nachhaltigkeitsmanagement ist in unserem Qualitätsmanagement integriert. Wir bewerten und optimieren regelmäßig unsere Prozesse nach dem EFQM-System (European Foundation of Quality Management) – siehe hier: <https://efqm.org>

Meilensteine in der Übersicht

In dieser Liste sind einige wesentliche Maßnahmen aufgeführt, die wir bereits in den vergangenen Jahren angepackt und vollumfänglich umgesetzt haben.

Jahr	Umweltaspekt	Maßnahme
1993	Verkehr	Bahncard für das Beraterteam mit Priorisierung von Bahnfahrten bei Geschäftsreisen
1993	Sozialer Aspekt	Einführung von Home-Office für das Beraterteam
1996	Material	Einführung von Recycling-Kopierpapier
1997	Material	Einführung flow-Workgroup-System mit On-line-Zugriff auf alle Dokumente, kollaboratives Arbeiten und Papierreduzierung
2007	Produktportfolio	Umstellung unserer Potentialanalyse Power-Potential-Profile von Papier auf Internet-Anwendung
2010	Verwaltung / Planung	Einführung und Zertifizierung Qualitätsmanagement: European Foundation for Quality Management (EFQM)
2013	Strom	Umstellung im Büro auf LED-Beleuchtung
2013	CO ₂ -Emission	Jährliche Kompensation der CO ₂ -Emissionen durch atmosfair-Zertifikate
2013	Sozialer Aspekt	Förderung von gemeinwirtschaftlich / sozial tätigen Organisationen durch regelmäßige pro-bono-Aktivitäten
2014	CO ₂ -Emission	Umstellung des Stromlieferanten auf 100% Öko-Strom nach Gold-Standard
2015	Verkehr	Einführung eines Videokonferenzsystems zur Reduzierung der Reisetätigkeit für interne Meetings
2016	Produktportfolio	Einführung von Online-Coachings zur Reduzierung der Reisetätigkeiten für unsere Kund:innen
2021	Produktportfolio	Einführung von E-Learnings, um das Lernen vom Home-Office aus für unsere Kund:innen zu erleichtern
2021	Material	Einführung der digitalen Buchführung und des Rechnungswesens, Reduzierung des Papierverbrauchs
2022	Produktportfolio	Einführung des Beratungsproduktes zum Nachhaltigkeitsmanagement

11. Entwicklung der Kernindikatoren

Die Verbräuche von Gas, Strom, Wasser und Abfall an unserem Bürostandort in Celle sind vor dem Hintergrund der wirtschaftlichen Entwicklung im Jahr 2020 zurückgegangen (Teil-Kurzarbeit und verstärkte Home-Office-Tätigkeit). Im Jahr 2022 sind die Verbräuche mit der Normalisierung der Geschäftstätigkeit wieder gestiegen. Ebenso sind die Wertstoffabfälle (Verpackungsmaterial grüner Punkt) in 2022 gestiegen, da die Mitarbeiter:innen wieder regelmäßig im Büro waren und sich dort gepflegt haben.

Unsere CO₂-Kompensationszahlungen mussten wir in den Jahren 2020 und 2021 aufgrund der wirtschaftlichen Entwicklung aussetzen. In 2022 haben wir diese wieder aufgenommen und kompensieren nun das sechsfache unserer CO₂-Äquivalent-Emissionen.

Die Einführung des digitalen Rechnungswesens und der digitalen Buchführung hat den Verbrauch von Papier um ca. 50% gesenkt.

Der Recycling-Papier-Anteil ist im Jahr 2022 gesunken, da wir bei einigen Kund:innen hochwertige Seminarreader auf Hochglanz-Papier nutzen mussten. Durch Umstellung beim Einkauf der Papiersorten werden wir in Zukunft den Recycling-Papier-Anteil wieder deutlich erhöhen.

Der Wasserverbrauch ist in 2022 gestiegen, weil einige Büromitarbeiter:innen in diesem Jahr Mittagessen im Büro gekocht haben (Selbstversorgung) sowie nach Anfahrt zum Büro mit dem Fahrrad geduscht haben. Im Büro ist eine Dusche vorhanden. Die PKW-Fahrten und Elektroschrott wurden für die Jahre 2020 bis 2022 geschätzt, ab 2023 werden die gefahrenen Kilometer genau erfasst. Der Anteil der PKW-Fahrten an allen Geschäftsreisen hat im Jahr 2022 leicht zugenommen, da aufgrund der Probleme der Bahn (Verspätungen, Ausfälle) teilweise auf den PKW ausgewichen werden musste.

Eine eigene Energieerzeugung an unserem Standort ist uns nicht möglich, da wir Mieter der Büroräume sind.

In Zukunft werden wir auf die Kernindikatoren von Wasser und Abfall verzichten, da diese für uns aufgrund nur noch geringster Verbesserungsmöglichkeiten eine niedrige Umweltrelevanz haben und vernachlässigbar sind.

Als Vergleichsrichtwerte haben wir Branchenwerte für öffentliche Verwaltungen angegeben.¹ Nicht alle dieser Richtwerte passen optimal zu unserem Geschäftsmodell, aber es gibt eine erste Orientierung. Die Leistungsrichtwerte der öffentlichen Verwaltung zu Geschäftsreisen erfüllen wir zu 100%: Festlegung von CO₂-Obergrenzen, Ermöglichung von Videokonferenzen und Einführung von Instrumenten zur Förderung eines nachhaltigen Pendlerverkehrs.

¹ Siehe BESCHLUSS (EU) 2019/61 DER KOMMISSION vom 19. Dezember 2018 über das branchenspezifische Referenzdokument für bewährte Umweltmanagementpraktiken, Umweltleistungsindikatoren und Leistungsrichtwerte für die öffentliche Verwaltung gemäß der Verordnung (EG) Nr. 1221/2009 des Europäischen Parlaments und des Rates über die freiwillige Teilnahme von Organisationen an einem Gemeinschaftssystem für Umweltmanagement und Umweltbetriebsprüfung (EMAS)

Überblick Entwicklung der Kernindikatoren in den Jahren 2020 bis 2022

In dieser Liste sind einige wesentliche Maßnahmen aufgeführt, die wir bereits in den vergangenen Jahren angepackt und vollumfänglich umgesetzt haben.

Bereich	Verbrauch	Einheit	2020	2021	2022	Richtwert öff. Verwaltung
Gas	Gasverbrauch Büro gesamt	kWh	8.332,00	11.530,00	9.625,00	
	Gasverbrauch Büro gesamt witterungsbereinigt	kWh*wf	10.165,04	12.337,10	11.453,75	
	Gasverbrauch Büro pro qm	kWh/qm	42,51	58,83	49,11	
	Gasverbrauch Büro gesamt witterungsbereinigt pro qm	kWh*wf/qm	51,86	62,94	58,44*	
Strom	Stromverbrauch dt. Mix flow-Berater:innen gesamt	kWh	310,75	291,20	302,50	
	Stromverbrauch dt. Mix flow-Berater:in	kWh/FTE	55,00	52,00	50,00	
	Stromverbrauch Büro, 100% Öko-Strom, gesamt	kWh	2.234,00	2.434,00	2.510,00	
	Stromverbrauch alle MA 100% Öko-Strom pro FTE	kWh/FTE	263,70	283,88	279,85	
Wasser	Wasserverbrauch gesamt	cbm	16,7	19,6	29,1	
	Wasserverbrauch Büro pro FTE	cbm/FTE	4,19	4,90	7,28	Ziel: < 6,4 cbm/FTE
Abfall	Papier, Kartonagen gesamt	kg	259,20	259,20	259,20	
	Papier, Kartonagen pro FTE alle MA	kg/FTE	26,86	27,00	25,79	
	Biologische Abfälle Büro gesamt	kg	11,92	19,37	17,88	
	Biologische Abfälle Büro pro FTE	kg/FTE	2,98	4,84	4,47	
	Restmüll Büro gesamt	kg	11,77	13,91	17,98	
	Restmüll Büro pro FTE	kg/FTE	2,94	3,48	4,49	
	Leichtverpackungen gemischt Büro gesamt	kg	6,25	7,50	11,25	
	Leichtverpackungen gemischt Büro pro FTE	kg/FTE	1,56	1,88	2,81	
	Elektroschrott gesamt	kg	2,00	2,00	2,00	
	Elektroschrott pro FTE alle MA	kg/FTE	0,21	0,21	0,20	
	Abfall gesamt	kg	291,14	301,98	308,31	
	Abfall gesamt pro FTE	kg/FTE	30,17	31,46	30,68	Ziel: max. 200 kg/FTE

■ hellblau Gesamtwerte

■ relative Werte (pro FTE oder pro qm oder %-Anteile)

*Unser Gasverbrauch für das Büro liegt mit 58,44 kWh pro qm im Jahr 2022 unter dem Endenergieverbrauch des Gebäudes (65,57 kWh pro qm im Jahr; Energieklasse B).

Bereich	Verbrauch	Einheit	2020	2021	2022	Richtwert öff. Verwaltung
Material	Papier, Kartonagen, Moderationsmaterial gesamt	kg	99,24	93,07	51,82	
	Papier, Kartonagen, (Büro, Moderationsmaterial) pro FTE	kg/FTE	10,28	9,69	5,16	
	Anteil Recycling-Papier zu Gesamtpapierverbrauch	%	43,1%	32,8%	27,6%	Ziel: 100%
	Verbrauch DIN A4-Blatt Büropapier pro FTE pro Arbeitstag	Blatt/FTE/Tag	7	8	5	Ziel: < 15 Blätter
Verkehr	PKW-Fahrten mit Benzin	kWh	1.365	2.184	2.730	
	Anteil PKW-Fahrten zu Bahn-Fahrten	%	7,7%	10,8%	11,5%	
Bio-diversität	Fläche Anteil Gebäude plus Mietanteil Außengelände (Zuwegung, Parkplätze, Grünfläche), gesamt	qm	553	553	553	
	versiegelte Fläche (Büro plus Außengelände) in Prozent von Gesamtfläche	%	32,7%	32,7%	32,7%	
Energieverbrauch und CO₂-Äquivalent	Energieverbrauch gesamt nicht erneuerbar (dabei Gas witterungsbereinigt)	kWh	11.684	14.665	14.333	
	Energieverbrauch gesamt erneuerbar	kWh	2.391	2.581	2.663	
	Anteil des Verbrauchs erneuerbarer Energie am Gesamtenergieverbrauch	%	20,5%	17,6%	18,6%	
	Anteil verbrauchter Strom im Bürogebäude aus erneuerbarer Energie erzeugt	%	100%	100%	100%	Ziel: 100%
	Anteil eigene Erzeugung erneuerbarer Energie am Gesamtenergieverbrauch	%	0%	0%	0%	
	Emissionen gesamt in CO ₂ -Äquivalent	kgCO ₂ e	2.581	3.608	3.303	
	Emissionen in CO ₂ -Äquivalent pro FTE	kgCO ₂ e/FTE	267	376	329	
	CO ₂ -Äquivalent-Kompensation	kgCO ₂ e	0	0	21.740	
CO ₂ -Äquivalent in kg gesamt abzgl. Kompensation (bezogen auf Scope 1- und Scope 2-Emissionen)	kgCO ₂ e	2.581	3.608	-18.437		

- hellblau Gesamtwerte
- relative Werte (pro FTE oder pro qm oder %-Anteile)

12. Umweltprogramm

Unsere Umweltziele / das Umweltprogramm

Die Meilensteine der bisher umgesetzten Maßnahmen zeigen unsere regelmäßigen Verbesserungen im Umweltmanagement. Für die nächsten drei Jahre haben wir uns weitere Maßnahmen vorgenommen. Die Umsetzung wird durch unsere Umweltbeauftragte zusammen mit dem Umweltteam und der Geschäftsführung koordiniert. Die Mitarbeiter:innen werden an der Entscheidungsfindung beteiligt. Jede Maßnahme ist mit Verantwortlichkeiten, Zeitplan und Budget hinterlegt. Die Erfüllung der Umweltziele wird regelmäßig von der Geschäftsführung überprüft. Das Umweltteam prüft kontinuierlich weitere Maßnahmen zur Verringerung der Umweltverbräuche. Auf der jährlichen Gesellschafterversammlung werden die Gesellschafter:innen über die Maßnahmen informiert und können Anregungen geben. Die Umweltziele sind eingebunden in unsere Strategie zum Nachhaltigkeitsmanagement.



© Adobe Stock

Unsere Verbesserungsziele für 2023 bis 2027

Umweltaspekt	Umweltziel	Maßnahme
Verkehr / Mobilität / Transporte	Fahrrad-Nutzung attraktivieren	Fahrrad-Leasing: Mitarbeiter:innen die Möglichkeit eröffnen, Fahrrad-Leasing über den Arbeitgeber zu nutzen.
Verkehr / Mobilität / Transporte	Die Quote von min. 85% Bahnfahrten im Verhältnis zu den Gesamtfahrten halten.	Nutzung von Bahn und ÖPNV: Mitarbeiter:innen nutzen bei Dienstreisen die Bahn. Ausgabe von Bahncards an die Mitarbeiter:innen (BC100 und BC50).
Heizenergie	Unnötigen Verbrauch von Heizenergie vermeiden.	Steuerung der Heizung: Digitale Thermostate in den regelmäßig benutzten Büroräumen einführen.
Strom	Stromverbrauch im Büro um 2%-Punkte senken.	LED Beleuchtung: Die noch verbleibenden Leuchtstoffröhren auf LED umrüsten.
Material	Recycling-Papier-Quote von 27,6% in 2022 auf 60% in 2024 erhöhen.	Recyclingpapier: Die noch nicht umgestellten Papiersorten auf Recyclingpapier umstellen (Kopierpapier, Seminarmaterial, Toilettenpapier u.a.)
Abfall	Mülltrennung wird zu 100% umgesetzt.	Mülltrennung optimieren: Das Mülltrennungssystem durch bessere Kennzeichnung optimieren.
Flächenverbrauch / Biodiversität	70% des Vorgartens am Bürostandort ökologisch aufwerten (indirekt).	Entsiegelung: Finanzielle Beteiligung zur Umgestaltung des Vorgartens des Vermieters am Bürostandort.
Emissionen	Mind. 0,5% des Finanzergebnisses vor Steuern (EBT) der flow consulting gmbh wird als CO ₂ -Kompensation gespendet.	CO₂-Emissionen kompensieren: CO ₂ -Emissionen über atmosfair und Moorfutures.
Lieferant:innen	70% aller Material-Einkäufe nachhaltig umsetzen (bisher 50%)	Beschaffungsordnung: Die Beschaffungsordnung mit nachhaltigen Einkaufskriterien ergänzen.
Produktportfolio	Das Konzept liegt vor und die Maßnahmen werden umgesetzt	Beratungskonzept Sustainability: Konzept für eine Werbekampagne erstellen und umsetzen: Webseite, PDF-Broschüre, SEO, Akquise-Aktivitäten.
Schulungen Mitarbeitende	6 FTE-Beratertage aufwenden	Weiterbildung: Mitarbeiter:innen fit machen, um das Produkt Sustainability bei Kunden zu platzieren.
Finanzen	Die Quote der Geldanlagen mit nachhaltigen Kriterien: 65% aller fest angelegten Rücklagen	Finanzen: Nachhaltige Kriterien bei der Anlage der Rücklagen berücksichtigen.

nachdenken • klimabewusst reisen



Zertifikat

für kompensierte Treibhausgase

flow consulting gmbh
kompensiert am 20.12.2022 mit atmosfair
21.740 kg CO₂ Treibhausgase.

Was bewirkt Ihr Klimaschutzbeitrag?

Mit Ihrem Klimaschutzbeitrag in Höhe von 500,00 Euro unterstützen Sie u.a. folgende Projekte:



Effiziente Kochsysteme für Familien in Nigeria

Mit Ihrem Beitrag können 8 Kochsysteme finanziert werden. Diese sparen 80 % Energie ein.



Stromerzeugung aus Senfernte-resten in Indien

Mit Ihrem Beitrag können 27 Haushalte ein Jahr lang mit erneuerbarem Strom versorgt werden



Bau von Biogasanlagen für Haushalte in Kenia

Mit Ihrem Beitrag kann der Bau von 2 Biogasanlagen finanziert werden.

Seit dem 01.01.2021 betreibt atmosfair die Genehmigung der Projekte nach dem neuen Regelwerk des Klimaschutzabkommens von Paris. Die hier aufgeführten Projekte haben bereits Zusagen der Gastländer erhalten (inkl. sog. Corresponding Adjustments) oder nutzen CO₂-Minderungen von vor dem obigen Stichtag, um Doppelzählungen auszuschließen.



United Nations
Framework Convention
Climate Change

Mehr auf atmosfair.de



martin Myska Managementsysteme

Erklärung des Umweltgutachters zu den Begutachtungs- und Validierungstätigkeiten

Der EMAS-Umweltgutachter

Martin Myska, Registrierungsnummer DE-V-0233, zugelassen für die Bereiche (NACE-Code)

70.2: Public-Relations- und Unternehmensberatung

bestätigt, begutachtet zu haben, dass der Standort, wie in der Umwelterklärung der Organisation

flow consulting gmbh

**Standort:
Spoerckenstr. 89
29221 Celle**

angegeben, alle Anforderungen der **Verordnung (EG) Nr. 1221/2009 (Version 2017/1505)** des Europäischen Parlaments und des Rates vom 25. November 2009 über die freiwillige Teilnahme von Organisationen an einem Gemeinschaftssystem für

Umweltmanagement und Umweltbetriebsprüfung (EMAS)

erfüllt.

Mit der Unterzeichnung dieser Erklärung wird bestätigt, dass

- die Begutachtung und Validierung in voller Übereinstimmung mit den Anforderungen der Verordnung (EG) Nr. 1221/2009 (Version 2017/1505) durchgeführt wurden,
- das Ergebnis der Begutachtung und Validierung bestätigt, dass keine Belege für die Nichteinhaltung der geltenden Umweltvorschriften vorliegen,
- die Daten und Angaben der Umwelterklärung des Standortes ein verlässliches, glaubhaftes und wahrheitsgetreues Bild sämtlicher Tätigkeiten des Standortes innerhalb des in der Umwelterklärung angegebenen Bereichs geben.

Diese Erklärung kann nicht mit einer EMAS-Registrierung gleichgesetzt werden. Die EMAS-Registrierung kann nur durch eine zuständige Stelle gemäß der Verordnung (EG) Nr. 1221/2009 erfolgen. Diese Erklärung darf nicht als eigenständige Grundlage für die Unterrichtung der Öffentlichkeit verwendet werden.

martin Myska Managementsysteme
Tel. 02 28 / 44 52 27
Fax 02 28 / 44 52 55
E-Mail: info@myska.com
www.myska.com

Königswinter 21.12.2023

Martin Myska, Umweltgutachter
DAU-Zulassungsnummer: DE-V-0233

URKUNDE

IHK Hannover als EMAS-Registrierungsstelle
für die Industrie- und Handelskammern
in Norddeutschland

flow consulting GmbH

Spörckenstr. 89
29221 Celle

Register-Nr.: DE-151-00028

Ersteintragung am: 11. März 2024

Diese Urkunde ist gültig bis: 21. Dezember 2027

Diese Organisation wendet zur kontinuierlichen Verbesserung der Umweltleistung ein Umweltmanagementsystem nach der EG-Verordnung Nr. 1221/2009 und EN ISO 14001:2015 (Abschnitt 4 bis 10) an, veröffentlicht regelmäßig eine Umwelterklärung, lässt das Umweltmanagementsystem und die Umwelterklärung von einem zugelassenen, unabhängigen Umweltgutachter begutachten, ist eingetragen im EMAS-Register (www.emas-register.de) und deshalb berechtigt, das EMAS-Zeichen zu verwenden.




Dr. Mirko-Daniel Hoppe

Hannover, 11. März 2024



Impressum

flow consulting gmbh
Spörckenstraße 89
D-29221 Celle
Germany

Geschäftsführung:
Silke Engel, Dieter Kannenberg, Frank Wippermann

Betriebsnummer: 19084740
Amtsgericht Lüneburg, HRB 100979
IHK-Lüneburg-Wolfsburg Mitgliedschaft Abt. B, Nr. 100979
USt.ID-Nr. DE 812751759

Autor:innen:
Dieter Kannenberg und Sonia Erdmann

Stand: 18.12.2023

Umwelterklärung
flow consulting gmbh

